

Morten Thøgersen Thise
Borgvej 6
7600 Struer

DATO: 02-12-2024

JOURNALNUMMER
06.02.03-P19-3-23PLAN OG MILJØ
SMEDEGADE 7
7600 STRUERRASMUS MOLTKE NIELSEN
T: 96 84 84 79
E: rasmusmn@struer.dk

AFGØRELSE OM IKKE VVM-PLIGT TIL OMLÆGNING AF DRÆNLEDNING

Struer Kommune, Plan og Miljø har i juni 2023 modtaget en beskrivelse af og kortmateriale over et drænprojekt på en mark ved Borgvej 6.

Drænarbejdet skal udføres i forbindelse med etablering af en gylletank for at overholde kravet om 15 meters afstand mellem dræn og gylletanke.

Afgørelse

Struer Kommune har foretaget en screening af projektet (bilag 2).

Det vurderes, at projektet ikke vil kunne påvirke miljøet væsentligt og derfor ikke er omfattet af krav om miljøvurdering og tilladelse.

Afgørelsen er truffet efter § 21 og bilag 2 pkt. 10f i Lovbekendtgørelse om miljøvurdering¹.

Afgørelsen begrundes med, at projektet efter en vurdering ud fra kriterierne i lovens bilag 6 ikke antages at kunne påvirke miljøet væsentligt.

Screeningsafgørelsen er ikke en tilladelse, men alene en afgørelse om, at projektet ikke skal gennemgå en VVM-proces. Projektet kan kræve andre tilladelser og dispensationer efter anden lovgivning, før det må gennemføres.

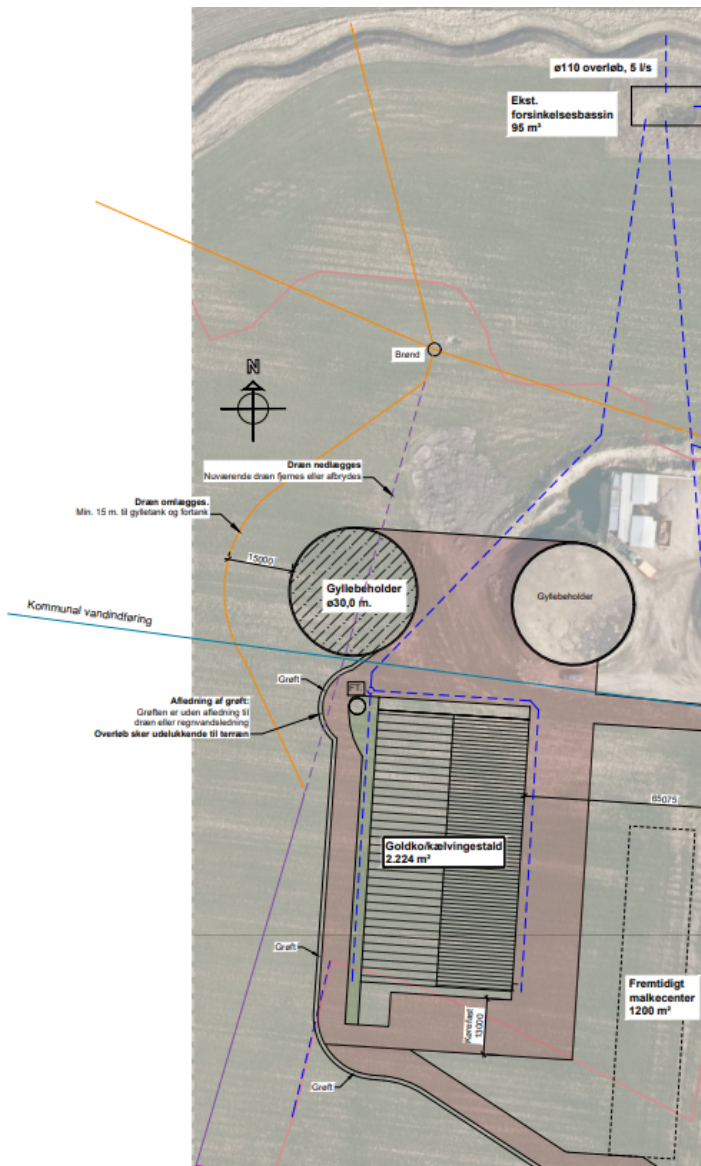
Afgørelse efter vandløbsloven meddeles samtidig med denne afgørelse.

Beskrivelse af projektet

Der er søgt om omlægning af ca. 100 meter eksisterende dræn. Projektet forlægger drænet i en bue uden om en ny gylletank for at overholde kravet om 15 meters afstand mellem gylletanke og dræn. Det nye dræn bliver ca. 190 meter langt.

Projektbeskrivelse og beliggenhed fremgår af oversigtskortet nedenfor.

¹Lovbekendtgørelse om miljøvurdering af planer og programmer og af konkrete projekter (VVM) nr. 4 af 3. januar 2023



Lilla linje er det nuværende dræn, lilla stiplede linje er delen der skal flyttes. Den orange, buede linje er den nye placering af drænledningen.

Det gamle dræn består af et Ø40 cm PVC-rør og løber sammen med flere dræn i en brønd lige nord for den nye gylletank. Det nye dræn består af samme type rør (Ø40 cm PVC-rør) og ender samme sted. Der bliver derfor hverken ændret på placeringen af ind- og udløb eller dimensionerne på drænet.

Vurdering

Projektet er VVM-screenet for at afgøre, om projektet vil få væsentlig indvirkning på miljøet.

Afvandingsmæssige interesser

Der sker ingen ændringer i aflæsningen af dræn og overfladevand. Struer Kommune er ikke bekendt med afvandingsmæssige problemer i vandløbet.

Det vurderes at projektet, på baggrund af projektbeskrivelse og de i vandløbstilladelsen stillede vilkår, kan udføres uden at påvirke de afvandingsmæssige interesser.

Natur og overfladevand

Der er ingen særlige miljømæssige interesser, der hvor drænet lægges, i og med det er på mark i omdrift. Da udløbet til Hestbæk – Riskjær Bæk og dimensionerne på drænet ikke ændres, vurderes det at projektet ikke vil påvirke vandløbet væsentligt.

Der er mere end én km til nærmeste Natura 2000-område (nr. 224, Flynder Å og heder i Klosterhede Plantage), hvorfor det vurderes, at projektet ikke i sig selv eller i sammenhæng med andre projekter, vil påvirke arter eller naturtyper på Natura 2000-områdets udpegningsgrundlag.

Drænvandet ender i Nissum Fjord, der er udpeget som Natura 2000-område. Karakteren af drænprojektet betyder dog at der ikke sker nogen ændring i tilledningen af drænvand, hvorfor det vurderes, at projektet ikke i sig selv eller i sammenhæng med andre projekter, vil påvirke arter eller naturtyper på Natura 2000-områdets udpegningsgrundlag.

På baggrund af projektets karakter og begrænsede omfang vurderes det, at potentielle levesteder eller sporadiske opholdssteder for bilag IV-arter ikke påvirkes væsentligt af det ansøgte projekt.

Samlet set vurderes det, omlægningen af drænet ikke medfører væsentlig påvirkning af det omkringliggende miljø, og at projektet ikke vil give miljøpåvirkninger i en grad der er VVM-pligtig.

Offentliggørelse og klagefrist

Afgørelsen offentliggøres på Struer Kommunes hjemmeside www.struer.dk den 2. december 2024.

Klagefristen er den 30. december 2024 kl. 23.59.

Klage- og søgsmålsvejledning

Hvis du ønsker at klage over denne afgørelse, kan du klage til Miljø- og Fødevareklagenævnet over retlige spørgsmål (§ 49).

En klage kan indgives af Miljø- og Fødevareministeren, enhver med retlig interesse i sagens udfald, samt landsdækkende foreninger og organisationer, der som hovedformål har beskyttelse af natur og miljø eller varetagelse af væsentlige brugerinteresser inden for arealanvendelsen (§ 50).

Klagefristen udløber 4 uger efter, at denne afgørelse er meddelt (§ 51). Er afgørelsen offentligt bekendtgjort, regnes klagefristen dog altid fra bekendtgørelsen. Hvis klagefristen udløber på en lørdag eller helligdag, forlænges klagefristen til den efterfølgende hverdag.

Du klager via Klageportalen, som du finder et link til på www.borger.dk eller www.virk.dk.

Du logger på klageportalen, typisk med NEM-ID. Klagen sendes gennem klageportalen til den myndighed, der har truffet afgørelsen. En klage er indgivet, når den er tilgængelig for myndigheden i Klageportalen.

Når du klager, skal du betale et gebyr på 900 kr. for privatpersoner eller 1.800 kr. for virksomheder, organisationer og offentlige myndigheder. Der kan benyttes betalingskort i Klageportalen. Gebyret tilbagebetales, hvis klager får helt eller delvis medhold i klagen. En vejledning om gebyrordningen kan findes på klagenævnets hjemmeside (www.nmkn.dk).

Klagenævnet skal som udgangspunkt afvise en klage, der kommer udenom Klageportalen, hvis der ikke er særlige grunde til det. Hvis du ønsker at blive fritaget for at bruge Klageportalen, skal du sende en begrundet anmodning til den myndighed, der har truffet afgørelse i sagen. Myndigheden videresender herefter anmodningen til klagenævnet, som træffer afgørelse om, hvorvidt din anmodning kan imødekommes.

Konkrete spørgsmål om brug af klageportalen kan rettes til supportfunktionen på e-mail nmkn@nmkn.dk eller telefon 72 54 11 01.

Opsættende virkning

Ved rettidig klage (§ 49, stk. 1), kan Miljø- og Fødevareklagenævnet bestemme, at afgørelsen ikke må udnyttes (§ 53).

Søgsmål

Hvis afgørelsen ønskes indbragt for domstolene, skal det ske inden 6 måneder efter afgørelsen er modtaget, eller hvis sagen påklages, inden 6 måneder efter at den endelige afgørelse foreligger (§ 54).

Med venlig hilsen
Rasmus Moltke Nielsen

Oversigt over bilag

Bilag 1 – Detailkort over projektområdet

Bilag 2 – VVM-screeningsskema

Afgørelsen er sendt til

Ansøger

Morte Thøgersen Thise (ejer af matrikel 2x, Østerby, Asp)

Fiskeristyrelsen, Fiskeriinspektoret Vest
Kystdirektoratet
Danmarks Naturfredningsforening
Dansk Botanisk Forening, Jyllandskredsen
Dansk Ornitologisk Forening
Danmarks Sportsfiskerforbund
Ferskvandsfiskeriforeningen
Struer Kystfiskerforening af 1990
Dansk Entomologisk Forening, c/o Zoologisk Museum
Holstebro Museum
Dansk kano- og kajakforbund
Slots- og Kulturstyrelsen



Bilag 2. VVM-screeningsskema

Kan projektet få en indvirkning på miljøet med hensyn til følgende kriterier	Ja	Nej	Bemærkninger
1. Projektets karakteristika. Skal især ansues i forhold til:			
a. Hele projektets dimensioner og udformning		x	Forlægning af 100 meter eksisterende dræn uden om en gylletank til 190 meter dræn i samme type og dimensioner.
b. Kumulation med andre eksisterende og/eller godkendte projekter		x	I og med der ikke ændres på dimensionerne af drænet og vandmængden i drænet, forventes projektet ikke at have nogen indvirkning på miljøet.
c. Brugen af naturressourcer, særligt jordarealer, jordbund, vand og biodiversitet		x	Der bruges ikke naturressourcer til projektet.
d. Affaldsproduktion		x	Der dannes ikke affald i forbindelse med projektet.
e. Forurening og gener		x	Projektet giver ikke anledning til forurening eller betydelige gener.
f. Risikoen for større ulykker og/eller katastrofer, som er relevante for det pågældende projekt, herunder sådanne som forårsages af klimaændringer, i overensstemmelse med videnskabelig viden		x	Ingen risici for større ulykker eller katastrofer.
g. Risikoen for menneskers sundhed (f.eks. som følge af vand- eller luftforurening)		x	Projektet vil ikke kunne påvirke menneskers sundhed.
2. Projektets placering. Den miljømæssige sårbarhed i de geografiske områder, der kan forventes at blive berørt af projektet, skal tages i betragtning, navnlig:			
a. Den eksisterende og godkendte arealanvendelse		x	Drænprojektet er beliggende på en mark i omdrift og anlægsarbejdet er hurtigt gennemført.
b. Naturressourcernes (herunder jordbund, jordarealer, vand og biodiversitet) relative rigdom, forekomst, kvalitet og regenereringskapacitet i området og dettes undergrund		x	Det vurderes ikke at der er naturressourcer i området der påvirkes.
c. Det naturlige miljøes bæreevne med særlig opmærksomhed på følgende områder:			
i) Vådmarker, områder langs bredder, flodmundinger		x	Berører ikke vådområder.
ii) Kystområder og havmiljøet		x	Berører ikke kystområder og havmiljø.
iii) Bjerg- og skovområder		x	Berører ikke bjerg- og skovområder.
iv) Naturreservater og -parker		x	Berører ikke naturreservater og -parker.
v) Områder, der er registreret eller fredet ved national lovgivning; Natura 2000-områder udpeget af medlemsstater i henhold til direktiv 92/43/EØF og direktiv 2009/147/EF		x	Recipienten af drænvandet er udpeget § 3-vandløb og vandløbets udløb, Nissum Fjord, er udpeget Natura 2000-område. Det vurderes ud fra projektets karakter at det ikke vil have nogen indflydelse på hverken § 3-vandløbet eller Natura 2000-området.
vi) Områder, hvor det ikke er lykkedes – eller med hensyn til hvilke det menes, at det ikke er lykkedes – at opfylde de miljøkvalitetsnormer, der er fastsat i EU-lovgivningen, og som er relevante for projektet		x	Struer Kommune har ikke kendskab til overskridelser på fastsatte miljøkvalitetsnormer på og fra arealet.
vii) Tætbefolkede områder		x	Projektet er beliggende i landzone, mere end 3 km fra byzone.
viii) Landskaber og lokaliteter af historisk, kulturel eller arkæologisk interesse		x	Der er ikke særlig historisk, kulturel eller arkæologiske interesser i projektområdet. Landskabet vil ikke blive påvir-



ologisk betydning			ket af projektet.
3. I relation til faktorer nævnt i § 20, stk. 4			
a)	Befolkningen og menneskers sundhed	x	Ingen påvirkning af befolkning eller menneskers sundhed
b)	Den biologiske mangfoldighed med særlig vægt på arter og naturtyper, der er beskyttet af EU direktiv 92/43/EØF (Natura 2000 + bilagsarter) og EU fuglebeskyttelsesdirektiv 2009/147/EF	x	Projektet vil ikke have nogen påvirkning af den biologiske mangfoldighed.
c)	Jordarealer, jordbund, vand, luft og klima	x	Jordbund, vandforhold, luft og klima vurderes ikke at vil blive påvirket negativt eller væsentligt som følge af projektet.
d)	Materielle goder, kulturarv og landskab	x	Der sker ingen påvirkninger jf. ovenstående pkt. 2 c litra viii)
e)	Er der samspil mellem ovenstående faktorer?	x	Der vurderes ikke at være samspil mellem ovenstående faktorer